

aslam

Associazione Scuole Lavoro Alto Milanese

BILANCIO SOCIALE



Mission

ASLAM si prefigge come scopo primario di insegnare un mestiere, una professione nella consapevolezza che attraverso il lavoro la persona esprime tutta la propria originalità.

“Il tuo, il mio, il nostro lavoro ha un valore che non ha come misura il successo, il profitto, la carriera, il potere, ma il tuo cuore. Il cuore che si esprime, che rischia per trasformare la realtà in una dimora più corrispondente alle sue esigenze, una dimora dove la carità e la bellezza sono di casa”.

Bernhard Scholz, Assemblea Generale CDO
16 novembre 2008



Quattro parole chiave

Metodo educativo

1

Un giorno chiedemmo a Piero, un ragazzo che aveva preso la qualifica da noi, di raccontare agli allievi di prima meccanica la sua esperienza in ASLAM. Piero raccontò di essere arrivato con la fama (meritata) di poco di buono; lui stesso pensava di sé di essere matto. Ma da noi era stato accolto così com'era, nessuno l'aveva costretto a cambiare, neanche quando diceva di fare cose poco edificanti. Tutti gli parlavano del valore della sua libertà, però erano molto decisi nel ricordargli ogni giorno perché era in ASLAM: doveva imparare un lavoro e questo era un percorso ben preciso, non poteva fare di testa sua. Ma Piero continuava a fare di testa sua finché fu lasciato a casa; una prima volta per 10 giorni, poi definitivamente. Piero a casa stava male, gli mancava ASLAM e cominciò a capire il valore della libertà e a chiedersi cosa volesse veramente. Fu richiamato dopo pochi mesi per un percorso personalizzato, per lui fu il giorno più bello. Successivamente Piero riprese il percorso formativo normale, si qualificò con i voti più alti della sua classe e oggi lavora.

Il nostro metodo è caratterizzato dall'incontro, dall'accoglienza, dall'accompagnamento dentro una strada/proposta (la formazione) che si percorre insieme in modo che la verità delle cose sia una scoperta e una testimonianza reciproca. Il percorso formativo e le persone (adulti e ragazzi) rappresentano la realtà che, se non censurata, fa riemergere le inevitabili domande sul significato delle cose che si fanno.

L'uomo che ci ha insegnato questo metodo è don Giussani. Una persona che ha preso sul serio soprattutto la propria umanità e per la quale la realtà rappresentava un avvenimento imprescindibile per riconoscere nelle cose il loro significato. Il simbolo di questo è la bacheca che abbiamo all'ingresso delle due sedi, dove è resa pubblica la nostra origine e tutto ciò che da essa scaturisce.

Opera

3

Durante un workshop interno, che aveva come tema l'illustrazione di nuove attività e rinnovate iniziative di ASLAM, a fronte di una sfavorevole situazione generale del settore, alla fine dei lavori una di noi disse che la cosa che la colpiva maggiormente era che in quel momento di difficoltà che riguardava la formazione, mentre altri operatori disinvestivano, noi andavamo controcorrente. Era evidente che per noi i problemi non erano occasione per tirarsi indietro o per lamentarsi ma un'opportunità per costruire. Quell'intervento fu poi ripreso nella lettera che in occasione del Natale di quell'anno il Presidente consegnò a quanti lavoravano in ASLAM: "tutto sembra andare male e noi rilanciamo. Anche quando sembra che non ce la facciamo più, accade sempre qualcosa che ci rimette nella realtà pieni di speranza, disposti a dare il massimo perché il bene vinca, perché il bene sia per tutti quelli che incontriamo." L'anno successivo fu inaugurato il laboratorio di macchine utensili.

L'opera è la testimonianza che Dio è l'eterno lavoratore.

Origine

2

Antonella aveva partecipato alle selezioni per un corso OSS ed era stata scartata inizialmente perché avevamo dei dubbi su alcuni suoi requisiti necessari alla partecipazione al corso; poi successivamente venne ammessa. Dopo aver ottenuto la qualifica di operatore socio sanitario è stata invitata a fare una testimonianza alla allieva di un successivo corso ASA e ha raccontato che un giorno nella struttura dove lavorava era arrivata una ragazza diversamente abile molto sporca e lei l'aveva lavata e profumata. La ragazza disabile aveva espresso tutta la sua gioia per quel gesto di attenzione nei suoi confronti. Antonella non aveva certo la pretesa di risolvere tutti i problemi dei diversamente abili, ma desiderava fare bene il suo lavoro. Dentro quel "pezzettino" fatto bene (l'ha lavata e profumata!) c'era il significato, la verità sua, di quella ragazza e di quello che stava accadendo.

Sussidiarietà

4

ASLAM è presente a San Macario di Samarate (VA) e a Inveruno (MI) in due edifici di proprietà comunale. Nuove possibilità analoghe si stanno prospettando in altri Comuni della Lombardia. La nostra presenza è possibile perché il tentativo di rispondere ai bisogni degli uomini e delle donne che abbiamo incontrato in tutti questi anni, è stato favorito, condiviso e sostenuto da istituzioni, amministrazioni pubbliche e persone che hanno contribuito a creare le condizioni perché ciò si potesse realizzare.

Bilancio sociale in ASLAM

Il bilancio di missione è un documento pubblico con il quale ASLAM rende conto delle proprie scelte, delle attività che svolge, dei servizi che eroga, dei risultati che raggiunge e dell'impiego delle risorse di cui dispone, così da consentire ai diversi interlocutori con cui entra in contatto di approfondirne la conoscenza e di formulare un proprio giudizio su come interpreta e realizza la sua missione e il suo mandato.

La decisione di predisporre il bilancio di missione è scaturita da un'esigenza di riflessione interna e di comunicazione espressa dalla Presidenza e ha coinvolto in prima istanza la Direzione e i responsabili di funzione con l'aiuto di un consulente esterno e, in seconda battuta, tutta l'organizzazione. L'osservazione e la valorizzazione della realtà e delle persone in azione, che caratterizzano il metodo educativo di ASLAM sono state adottate "naturalmente" anche in questo lavoro di redazione.

Il bilancio di missione, palesandosi come sfida al rinnovamento costante, innesca un processo di miglioramento continuo; oltre a descrivere il risultato della gestione è anche uno strumento manageriale, in quanto orienta nella programmazione e nella progettazione, nel perseguimento della qualità dei processi e degli esiti, nella rivisitazione dei compiti e delle responsabilità, nella valorizzazione delle risorse umane.

L'obiettivo ampio del bilancio di missione è quello di misurare e presentare il grado di coerenza conseguito fra gli impegni contenuti nella mission e le attività realizzate ed i risultati conseguiti.

Nel documento sono presenti informazioni sia di carattere quantitativo che qualitativo fra di loro connesse proprio per sottolineare la interdipendenza fra aspetti economici e sociali, fra organizzazione e impatto sulle persone, fra risorse investite e risultati conseguiti.



Obiettivi primari:

1 Esplicitare, valutare e rendere evidente l'efficacia della mission.

Con la dichiarazione degli assunti valoriali presi a riferimento, ASLAM intende esplicitare i principi etici ispiratori dell'attività e le norme deontologiche realmente seguite nello svolgimento delle varie mansioni, insieme alle linee politiche e agli effettivi comportamenti di chi opera all'interno di questa realtà lavorativa. Attraverso la promozione e la valutazione dell'efficacia della mission, infatti, si individuano al meglio e si espongono le finalità che ASLAM si prefigge di raggiungere in campo economico e sociale. Tra esse, saranno evidenziate quelle che riguardano tutti gli stakeholder, sotto forma di vantaggi e di apporti alla

collettività in termini di accrescimento del benessere e di miglioramento della qualità della vita. Nello specifico i portatori d'interesse a cui è rivolto questo obiettivo primario sono: organi sociali (CD e Assemblea soci) che governano ASLAM, dipendenti e collaboratori, famiglie dei dipendenti e dei collaboratori, committenze pubbliche e private, allievi/utenti, famiglie degli allievi/utenti, partner di lavoro, fornitori/docenti, parti sociali e datoriali, benefattori, popolazione dei comuni presso cui sono dislocate le sedi.



2 Far comprendere l'origine e l'originalità del metodo educativo, sapendone mostrare gli effetti nel e sul nostro lavoro.

Il raggiungimento di quest'obiettivo nasce dall'esigenza di veicolare attraverso una comunicazione chiara, la radice cattolica di ASLAM. Ancora più stringente è l'esigenza di mostrare l'efficacia del metodo educativo nato dal carisma di don Giussani utilizzato nella gestione delle risorse e nel rapporto con l'utenza, al fine di consentire a chi legge di individuare chiaramente l'identità di ASLAM, comprenderne l'assetto organizzativo, conoscerne la storia, le dimensioni e la posizione occupata all'interno del contesto economico e sociale in cui opera. I portatori d'interesse a cui è rivolto questo obiettivo primario sono: gli organi sociali (CD e Assemblea soci) che governano ASLAM, i dipendenti, i collaboratori e le loro famiglie, le committenze pubbliche e private, gli allievi, gli utenti e le loro famiglie, i partner di lavoro, i fornitori/docenti, le parti sociali e datoriali, i benefattori, la popolazione dei comuni presso cui sono dislocate le sedi.

3 Approfondire la consapevolezza interna ad ASLAM dell'impatto reale del nostro lavoro.

4 Mostrare l'impatto, in termini di efficienza ed efficacia, delle attività di ASLAM a tutti gli interlocutori esterni.

La descrizione dettagliata dei risultati che ASLAM ha ottenuto in relazione agli impegni assunti e gli effetti prodotti sulle varie categorie di stakeholder è una delle tante evidenze che si vuole sottolineare nella costruzione del bilancio di missione. Tali effetti comprendono anche una serie di utilità e benefici che verranno mostrati attraverso dati oggettivi che ne garantiranno la trasparenza e la completezza, come ad esempio descrizioni dettagliate e testimonianze che permetteranno di offrire un esauriente e realistico quadro della situazione.

La presentazione degli obiettivi raggiunti va in questo contesto sempre messa in relazione con gli assunti valoriali a cui ASLAM si ispira, con la mission, le strategie e le politiche, tenendo sempre presenti i beneficiari intermedi e finali di riferimento. In tal modo verrà data la possibilità a chi è interessato di operare un confronto tra mission, programmi e attività, tramite il quale valutare la portata del valore sociale e del comportamento imprenditoriale di ASLAM.

Infine, esistono altri effetti che ASLAM può avere prodotto in maniera più o meno consapevole, ma che certamente hanno influito sul contesto sociale di riferimento. Mostrando anche questo lato dell'attività si consente a tutto il pubblico interessato di verificare e valutare tutte le azioni realizzate, anche quelle indirette che hanno comunque risposto alle reali necessità del territorio.

È accaduto...

Nel novembre del 2004 alcune nostre corsiste che negli anni precedenti avevano ottenuto la qualifica di operatore socio sanitario hanno partecipato ad un concorso indetto da un ospedale lombardo. L'esito del concorso è eclatante: dopo il superamento di tutte le prove previste, 4 candidate provenienti da ASLAM si sono classificate rispettivamente al primo, al terzo, al quarto, al sesto posto e altre 5 nei primi venti posti, ottenendo così l'impiego: un vero successo formativo! Ai nostri occhi le corsiste erano già bravissime perchè avevamo vissuto con loro tutta l'avventura del percorso di formazione, della fatica dello studio, dell'esperienza dello stage, della qualifica. Ma in occasione del concorso si è resa evidente una modalità di apprendere, di comprendere, di verificare, di affrontare la realtà dell'assistenza alle persone in difficoltà che è stata riconosciuta in modo oggettivo e quindi premiata!



La nostra storia



1996 Nasce ASLAM come ASSOCIAZIONE di persone, connotandosi come ente di formazione, una risposta all'esigenza degli imprenditori della zona di poter disporre nelle proprie aziende di risorse formate e qualificate.

1997 Apre la prima sede presso l'Istituto Aloisianum di Gallarate; il giorno 2 luglio 1997 viene erogata la prima ora di formazione.

2001 Apre la sede di San Macario di Samarate.

2001 ASLAM consegue la Certificazione di Qualità.

2002 ASLAM, compresa tra gli Enti prescelti per attuare i percorsi triennali professionali (Protocollo di Intesa tra Regione Lombardia, Ministero dell'Istruzione dell'Università e della Ricerca e Ministero del Lavoro e delle Politiche Sociali del 03 giugno 2002), attiva la prima classe del corso triennale per "Operatore Meccanico", avviando l'iniziativa di sperimentazione nel sistema scolastico.

2002 Apre la sede di Inveruno, via Magenta.

2002 ASLAM ottiene la qualifica di Cisco Networking Academy, che consente di preparare tecnici per la gestione delle reti informatiche, basate sulla tecnologia Cisco, azienda leader mondiale del settore.

2002 ASLAM è accreditata presso la Regione Lombardia per i servizi formativi e orientativi.

2005 Ampliamento della sede di San Macario e inaugurazione del laboratorio di meccanica.

2005 ASLAM diviene ASSOCIAZIONE RICONOSCIUTA dalla Regione Lombardia.

2007 ASLAM è accreditata presso la Regione Lombardia per i servizi al lavoro.

2007 Apre la sede di Inveruno, via Palestro, con il laboratorio di termoidraulica.

2007 ASLAM, in quanto soggetto accreditato per i servizi di formazione e lavoro, entra a far parte del Sistema Dote di Regione Lombardia.

2008 ASLAM avvia una collaborazione con AVSI – Associazione Volontari per il Servizio Internazionale e Fundatiei Dezvoltarea Popoarelor, per lo sviluppo di attività formative in Romania.

L'accreditamento regionale è un sistema che assicura la competenza e l'affidabilità di un operatore attraverso la verifica del possesso di requisiti di tipo strutturale, economico, professionale, organizzativo ecc. e gli permette di fornire al cittadino servizi remunerati con fondi pubblici.

La Dote di Regione Lombardia è una disponibilità economica virtuale che il cittadino lombardo può spendere presso un ente accreditato per accedere a servizi di istruzione (dote scuola), di formazione professionale (dote formazione) e di sostegno al lavoro (dote lavoro).

Chi siamo

ASLAM nasce nel 1996 come associazione di persone, connotandosi come ente di formazione.

Negli anni è diventata un'agenzia formativa e di servizi al lavoro che realizza un servizio pubblico, cercando di dare una risposta alla esigenza formativa e lavorativa di ogni interlocutore che ad ASLAM si rivolge.

I servizi erogati le sono affidati da soggetti istituzionali che le riconoscono la capacità di attuarli. Infatti ASLAM è accreditata presso la Regione Lombardia dal 2002 per i servizi formativi e orientativi e dal 2007 per i servizi al lavoro, tappe fondamentali insieme al passaggio ad associazione riconosciuta del 2006, che le conferiscono piena titolarità ad essere un soggetto competente nel sistema di istruzione e formazione lombardo.

ASLAM opera su tre sedi distinte: due ad Inveruno in provincia di Milano e una a San Macario di Samarate, in provincia di Varese. Aderisce al Consorzio Scuole Lavoro (CSL), ente nato nel 1987 allo scopo di dare rappresentatività nazionale a più di venti realtà operanti a livello locale e riconosciuto dal Ministero del Lavoro dal 1991 come gestore privato di attività formative e di orientamento (legge 14/2/1987 e D.M. 37/3/1987 n. 187).

L'organico di ASLAM è composto da professionisti nei diversi ambiti della formazione professionale e dell'orientamento, in particolare: esperti di progettazione, tutor, orientatori, coordinatori didattici, esperti in materia di rendicontazione FSE, esperti in materia di accreditamento e servizi al lavoro.

I corsi si rivolgono principalmente a giovani in cerca di prima occupazione, a disoccupati di lunga durata, che desiderano reinserirsi nel mercato del lavoro e al personale delle aziende del territorio.

È accaduto...

Marco era uno studente di filosofia che aveva sempre ottenuto ottime valutazioni agli esami universitari, ma questo non lo gratificava completamente. Dopo una breve esperienza lavorativa come manovale si era reso conto che quello che gli mancava era proprio il rapporto con la realtà concreta, la capacità di trasformarla, di renderla più bella: nel lavoro manuale aveva intravisto una corrispondenza più grande al suo desiderio di realizzarsi professionalmente.

Ha frequentato il corso per "Manutentore di aeromobili" ottenendo la certificazione delle competenze. Durante il percorso tutte le sue qualità sono state valorizzate e ha conseguito ottimi risultati nei test di verifica, ha mostrato una grande capacità di rapportarsi con i compagni e ricevuto l'apprezzamento dei docenti. Si è laureato in filosofia ed è stato assunto presso un'azienda aeronautica dove gli hanno già proposto delle mansioni di responsabilità!



“La dottrina sociale riconosce la legittimità degli sforzi dei lavoratori per conseguire il pieno rispetto della loro dignità e spazi maggiori di partecipazione nella vita dell’azienda, di modo che, pur lavorando insieme con altri possano in un certo senso **LAVORARE IN PROPRIO** esercitando la loro intelligenza e libertà.”

(Centesimus Annus)



È accaduto...

Alessandro era un ragazzo dall’aspetto eccentrico ed appariscente. La professione che aveva scelto richiedeva il contatto col pubblico ma il suo “look” gli rendeva difficile trovare una sistemazione per lo stage e per il lavoro. Cosa fare? Il suo tutor ha notato nel corso degli anni che Alessandro aveva una certa abilità di comunicazione verbale e una discreta proprietà di linguaggio. Prendendo spunto da una sua frase captata per caso: “mi piacerebbe lavorare con il telefono”, il tutor si è attivato e ha trovato uno stage in una società di call center. Il responsabile del servizio, dopo pochi giorni, ha espresso il suo apprezzamento per il lavoro svolto e ha mostrato la disponibilità ad assumerlo dopo l’esame di qualifica. Per tutti è necessario essere sempre alla ricerca di un punto positivo da cui ripartire.

ASLAM è stata compresa tra gli enti prescelti per attuare i percorsi triennali professionali previsti dal *Protocollo di Intesa tra Regione Lombardia, MIUR e MLPS del 03 giugno 2002* e nello stesso anno ha attivato la prima classe del corso triennale per “Operatore Meccanico” avviando l’iniziativa di sperimentazione nel sistema di istruzione e formazione lombardo.

Attualmente, presso la sede di San Macario, sono attivi i percorsi triennali per “Operatore/trice Meccanico” e per “Addetto/a alle vendite”; nella sede di Inveruno è attivo il percorso triennale “Operatore/trice meccanico termoidraulico”.

Al fine di agevolare il reinserimento nel mercato del lavoro di adulti disoccupati ASLAM ha messo in atto azioni concrete per il superamento della segregazione femminile in termini di pari opportunità, riqualificando persone in difficoltà occupazionale, dovuta a titoli di studio difficilmente spendibili o a seguito di periodi di inattività e di allontanamento progressivo dal mondo del lavoro

Nell’area dell’orientamento scolastico - professionale e della rimotivazione allo studio, ha realizzato interventi di gruppo presso istituti scolastici superiori delle province di Varese e Milano.

Realizza inoltre corsi di aggiornamento e qualificazione professionale per aziende e pubbliche amministrazioni. Nel luglio 2002 ha ottenuto la qualifica di Cisco Networking Academy, partecipando così al

programma di formazione specialistica IT che Cisco Systems ha creato per formare esperti di networking utilizzando metodi innovativi. ASLAM propone quindi corsi di preparazione alle certificazioni Cisco e Pearson VUE.

ASLAM eroga la propria attività secondo standard qualitativi, come evidenziato dalla Certificazione Qualità conseguita nel 2001; pertanto effettua anche un costante monitoraggio delle azioni intraprese tramite la definizione di indicatori e la loro rilevazione, che consente nel tempo di analizzare e rettificare quanto realizzato.



“Scopo dell’impresa non è semplicemente la produzione del profitto, bensì l’esistenza stessa dell’impresa come **COMUNITA’ DI UOMINI** che in diverso modo perseguono il soddisfacimento dei loro fondamentali bisogni e costituiscono un **PARTICOLARE GRUPPO** al servizio dell’intera società.”

(Centesimus Annus)

Evoluzione dell'attività



ASLAM ha tra i suoi scopi quello di favorire l'inserimento e il re-inserimento nel mondo del lavoro di persone in cerca di impiego. Si propone inoltre di fornire strumenti utili per sostenere ed incrementare l'attività di chi già lavora. Negli anni le attività si sono sviluppate come segue:

Disoccupati

1997 3 CORSI, 48 UTENTI, 63% SUCCESSO FORMATIVO, 84% SUCCESSO OCCUPAZIONALE

2001 10 CORSI, 177 UTENTI, 54% SUCCESSO FORMATIVO, 72% SUCCESSO OCCUPAZIONALE

2006 8 CORSI, 138 UTENTI, 90% SUCCESSO FORMATIVO, 71% SUCCESSO OCCUPAZIONALE

2007 14 CORSI, 267 UTENTI, 70% SUCCESSO FORMATIVO, 77% SUCCESSO OCCUPAZIONALE

2008 14 CORSI, 294 UTENTI, 84% SUCCESSO FORMATIVO, 73% SUCCESSO OCCUPAZIONALE

Occupati

1997 33 CORSI, 547 UTENTI

2001 34 CORSI, 427 UTENTI

2006 162 CORSI, 1200 UTENTI

2007 76 CORSI, 784 UTENTI

2008 87 CORSI, 2120 UTENTI

Il successo formativo è il rapporto tra il numero di utenti che si iscrivono ad un percorso formativo e il numero di quelli che lo concludono con esito positivo

Il successo occupazionale è il rapporto tra il numero di utenti che concludono positivamente un percorso formativo e quelli di loro che trovano un impiego



Numeri

ASLAM crea occupazione

1997, 4 DIPENDENTI E 4 COLLABORATORI STABILI

2001, 3 DIPENDENTI E 14 COLLABORATORI STABILI

2008, 16 DIPENDENTI E 23 COLLABORATORI STABILI, DI CUI OLTRE IL 90% DONNE



ASLAM incontra le persone

1997 - 2008

10.859 UTENTI, **987** UTENTI MEDI PER ANNO, **2.046** DISOCCUPATI,
DI CUI **287** IN DDIF NEL PERIODO 2002 - 2008, **8.813** OCCUPATI.

È accaduto...

Franco era un ragazzo che manifestava seri problemi di comportamento e d'integrazione con i suoi compagni. Alla fine del primo anno di corso in DDIF avevamo deciso di dargli un'altra opportunità promuovendolo in seconda, ma lui ci fece capire chiaramente, anche senza mai esplicitarlo a parole, che non intendeva frequentare. Allora proponemmo a Franco e alla sua famiglia un percorso individualizzato che prevedeva lo stage in un'azienda e, se le cose fossero andate bene, l'eventuale assunzione. Cosa che si è puntualmente verificata: oggi Franco lavora.

Educare non significa pensare di essere i soli a poter rispondere ai bisogni delle persone; la prima conseguenza di questa consapevolezza è la ricerca di nuove opportunità e, soprattutto, la gratitudine per l'esistenza di chiunque si pone al servizio dei bisogni delle persone.

ASLAM investe sui propri collaboratori

In ASLAM dedichiamo tempo e risorse economiche per favorire lo sviluppo personale e professionale di chi lavora, in una prospettiva di continuo miglioramento, per sostenere la motivazione e approfondire la consapevolezza del significato del proprio lavoro nell'ottica dell'unità della persona.

2008: 1189* ore totali di formazione interna, di cui **456** ore di contenuti educativi e motivazionali, **44** ore di contenuti gestionali, **656** ore di strategia aziendale, **33** ore di contenuti tecnici, per una media di **30** ore pro capite di formazione all'anno.

* ore allievo

Strumenti gestionali: in quest'area sono realizzati interventi in cui, a fronte di revisione di processi lavorativi, vengono illustrati gli strumenti operativi che li supportano.

La formazione concernente la strategia aziendale include tutti i contenuti relativi alla cultura aziendale, all'attività svolta, con i risultati commentati, alle prospettive di sviluppo e alla struttura organizzativa; è rivolta a tutti i collaboratori interni e viene svolta anche in forma residenziale.

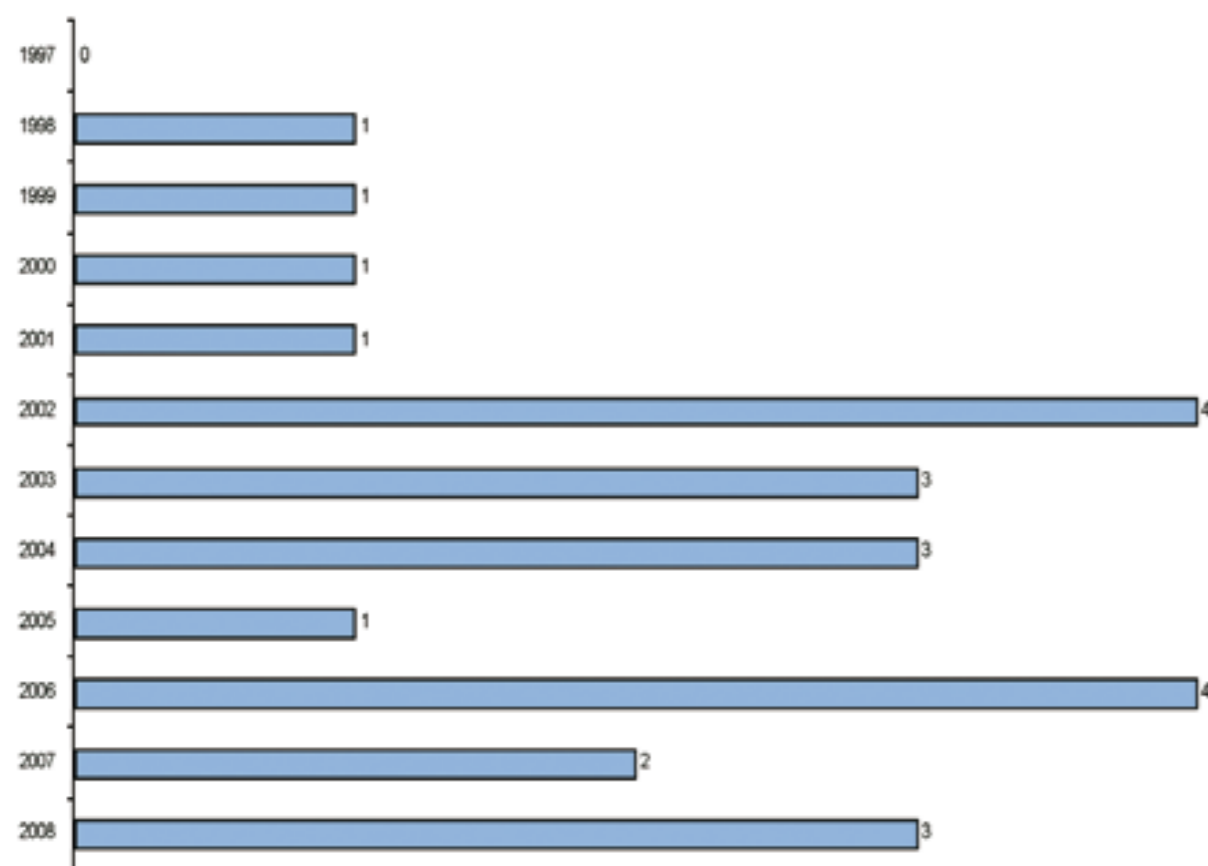
La formazione relativa all'area educativa e motivazionale è destinata a tutti i collaboratori interni, con particolare riguardo a chi opera nel settore degli adolescenti, ed esterni (docenti e insegnanti di sostegno) che operano nel medesimo settore; riguarda il metodo educativo attuato in ASLAM nella relazione sia con gli allievi sia fra colleghi e l'introduzione di strumenti adeguati a trasmettere contenuti e a sostenere la motivazione sia degli operatori sia degli allievi.

Per quanto riguarda i contenuti tecnici vengono realizzati interventi in cui sono illustrati e approfonditi temi relativi a normative che riguardano sia adempimenti obbligatori per ASLAM, in quanto azienda, sia adempimenti e modalità relative alla realizzazione dell'attività formativa e di inserimento al lavoro.

Numeri

ASLAM sostiene lo sviluppo della famiglia

Bambini nati in ASLAM nel periodo 1997 - 2008



Le nostre sedi

1997 PRIMA SEDE PRESSO L'ISTITUTO ALOISIANUM DI GALLARATE.

2001 LA SEDE DI SAN MACARIO DI SAMARATE.

2002 LA SEDE DI INVERUNO, VIA MAGENTA.

2005 AMPLIAMENTO DELLA SEDE DI SAN MACARIO E INAUGURAZIONE DEL LABORATORIO DI MECCANICA.

2007 LA SEDE DI INVERUNO, VIA PALESTRO, E INAUGURAZIONE DEL LABORATORIO DI TERMOIDRAULICA.



Corsi

Diritto dovere di istruzione e formazione professionale

DESTINATARI

adolescenti che hanno conseguito la licenza media inferiore.

ATTIVITÀ FORMATIVA

I corsi, finalizzati al conseguimento di una qualifica professionale, forniscono agli allievi un adeguato supporto all'inserimento lavorativo. Il percorso, che si articola su tre anni, comprende tutte quelle attività che favoriscono l'accoglienza, l'orientamento e il consolidamento delle scelte degli studenti, da realizzare anche con progetti e/o materiali strutturati, adottati o prodotti dai docenti, in modo da consentire una corretta valutazione del percorso didattico, nonché permettere e favorire l'eventuale proseguimento degli studi nelle istituzioni scolastiche. Inoltre, è prevista la presenza in aula del tutor che accompagna e supporta ogni allievo nella realizzazione del proprio progetto formativo e professionale.

Nell'articolazione del percorso è possibile utilizzare moduli di personalizzazione (quali ad esempio i LARSA - Laboratorio per il recupero e lo sviluppo degli apprendimenti), per il potenziamento di quei saperi imprescindibili per la costruzione di un profilo professionale armonico, nel pieno rispetto delle potenzialità e degli stili di apprendimento di ciascuno studente. In vista di un graduale inserimento nel mondo del lavoro lo stage (seconda e terza annualità) completa l'offerta formativa del percorso.

OPERATORE/TRICE MACCHINE UTENSILI

2002/2008 : 119 ISCRITTI DI CUI 61 GIA' QUALIFICATI, SUCCESSO FORMATIVO 94%,
SUCCESSO OCCUPAZIONALE 94%

CONTENUTI

Il percorso triennale prevede lo sviluppo di tutte le competenze (di base, trasversali e tecnico-professionali) necessarie per inserirsi ed operare in maniera adeguata nel settore di riferimento. Nell'area tecnico-professionale vengono affrontati i seguenti contenuti: lavorazioni su macchine tradizionali e a controllo numerico, disegno meccanico, metrologia, matematica, parametri di lavoro, tecnologia dei materiali e informatica.



È accaduto...

Gianni era un ragazzo diversamente abile, molto dolce; c'era un grande affetto fra lui e noi e soprattutto con il suo tutor. Verso la fine del suo percorso triennale, prima dell'ultimo periodo di stage, abbiamo convocato lui e suo padre. Nell'occasione gli abbiamo detto che non avrebbe potuto svolgere la professione per la quale aveva studiato secondo l'immagine che lui ne aveva. Ma questo non gli avrebbe precluso la possibilità di un lavoro. Gianni, dopo questa nostra comunicazione, è scoppiato in lacrime, ma ha chiesto di poter lavorare lo stesso perché aveva capito che se avessimo forzato su qualcosa di non realistico, non sarebbe stato un passo vero. Certo una comunicazione del genere non la poteva fare chiunque: c'era voluto il suo tutor, pronto a sostenerlo, insieme a tutti noi, in questa fase della sua vita. Per noi avere allievi diversamente abili come lui, ha voluto dire imparare a lavorare meglio e a cercare possibilità nuove, perché innanzi tutto abbiamo desiderato conoscerli di più.

OPERATORE/TRICE MECCANICO/A - TERMOIDRAULICO

2004/2008: 69 ISCRITTI DI CUI 32 GIA' QUALIFICATI, SUCCESSO FORMATIVO 88%,
SUCCESSO OCCUPAZIONALE 75%

CONTENUTI

Il percorso triennale prevede lo sviluppo di tutte le competenze (di base, trasversali e tecnico-professionali) necessarie per inserirsi ed operare in maniera adeguata nel settore di riferimento. Nello specifico dell'ambito tecnico-professionale vengono affrontati i seguenti contenuti: impianti idraulici, impianti di riscaldamento, strumenti di misura, impianti di condizionamento e informatica.



OPERATORE/TRICE COMMERCIALE: ADDETTO/A ALLE VENDITE

2003/2008: 99 ISCRITTI DI CUI 51 GIA' QUALIFICATI, SUCCESSO FORMATIVO 93%,
SUCCESSO OCCUPAZIONALE 41%

CONTENUTI

Il percorso triennale prevede lo sviluppo di tutte le competenze (di base, trasversali e tecnico-professionali) necessarie per inserirsi ed operare in maniera adeguata nel settore commerciale. Nell'area tecnico-professionale vengono affrontati i seguenti contenuti: comunicazione specialistica (gestione del cliente), informatica (programmi gestionali), vetrinistica, igiene dell'ambiente e trattamento degli alimenti (relativa normativa), struttura di un punto vendita (layout e presentazione dei prodotti), nozioni fiscali e amministrative (iva, fatturazione, cassa e banca).



Corsi

Il lavoro comincia a scuola

Laboratori dotati di tecnologie all'avanguardia ci permettono di offrire interventi formativi realmente efficaci.



Il laboratorio macchine utensili di San Macario è dotato di torni paralleli, torni CNC, fresatrici, un centro di lavoro CNC, una rettificata tangenziale CN. Sono inoltre presenti tutte le attrezzature complementari per il funzionamento dell'officina meccanica. È inoltre allestita una sala metrologica con un rugosimetro, una colonna di misura, un proiettore di profili, un durometro, una macchina di misura. In questa moderna struttura gli allievi possono eseguire dalle più semplici lavorazioni fino alle operazioni di programmazione e controllo per la produzione di pezzi meccanici complessi.



Nel laboratorio termoidraulico è installato un sistema interparete dotato di moduli per il collegamento di sanitari, rubinetteria e tubazioni di carico e scarico. Questo sistema consente di creare pareti divisorie di locali completamente attrezzabili per il fissaggio di apparecchi idrotermosanitari e di condizionamento, consentendo il passaggio al loro interno di tubi, cavi, ecc. Sono presenti sei vani dove gli allievi, utilizzando una tecnologia all'avanguardia che si sta progressivamente affermando nell'edilizia più moderna, realizzano gli impianti, lavorando in misura all'interno delle intercapedini delle pareti e del pavimento, come se avessero a disposizione un muro o la soletta di un locale.



I quattro laboratori informatici distribuiti nelle tre sedi offrono un totale di cinquantasei postazioni di lavoro, dotate di PC e sistemi operativi sempre aggiornati, che consentono l'apprendimento della materia dai livelli più elementari sino alla gestione delle reti e ai sistemi CAD-CAM.



Corsi per giovani e adulti

ASLAM possiede una consolidata esperienza in alcuni settori professionali particolarmente legati alle esigenze occupazionali delle aziende e alle peculiarità del territorio.

I corsi si rivolgono a persone disoccupate – inoccupate ma anche a dipendenti del settore privato e di quello pubblico, nonché ad imprenditori.

DESTINATARI maggiorenni inoccupati/disoccupati

Area meccanica: operatore CNC, programmatore CAD/CAM, metrologia d'officina...

Area aeronautica: tecnico aeronautico, assistente di volo, agente di rampa, ground agent, flight dispatcher,

Area socio-assistenziale: ASA, OSS, animatore sociale,

Area informatica: Cisco CCNA, informatica di base e specialistica...

1997- 2008 : 83 CORSI, 1420 UTENTI, SUCCESSO FORMATIVO 71%, SUCCESSO OCCUPAZIONALE 78%

DESTINATARI: maggiorenni occupati dipendenti di aziende pubbliche o private, liberi professionisti, imprenditori.

Area informatica: informatica di base e avanzata, office automation, gestione reti...

Area amministrativa: controllo di gestione, contabilità e bilancio...

Area linguistica: inglese e spagnolo, base avanzato e business...

Area gestione risorse umane: sicurezza sul lavoro, condurre le persone, problem solving...

Area comunicazione e marketing: tecniche di vendita, comunicazione efficace...

Area tecnico professionale: autocad, metrologia, macchine a CNC...

1997 - 2008 : 686 CORSI, 8813 UTENTI

Servizi al lavoro

Sportello servizi per il Lavoro (l.r. 22/2006)

ASLAM, iscritta con comunicazione del 27/09/2007 all'Albo Regionale degli Enti accreditati per i servizi al lavoro, svolge i servizi previsti dalla legge regionale 22/2006.

In particolare:

- Colloqui di accoglienza di primo livello, orientamento e fornitura di informazioni sui servizi disponibili, in rete con gli altri operatori del territorio
- Verifica dello stato occupazionale
- Presa in carico dell'utente
- Stesura Curriculum Vitae, anche in formato Europeo
- Scouting aziendale
- Ricerca attiva del lavoro
- Tutoraggio di tirocini formativi e di orientamento (ex art 18 l. 196/97 e d.l. 142/98)

2007: 749 COLLOQUI EFFETTUATI DI CUI 523 CON PERSONE DISOCCUPATE, 80 COLLOCAMENTI AL LAVORO, 10.500 ORE DI STAGE EXTRACURRICOLARI

2008: 738 COLLOQUI EFFETTUATI DI CUI 530 CON PERSONE DISOCCUPATE, 72 COLLOCAMENTI AL LAVORO, 18.700 ORE DI STAGE EXTRACURRICOLARI

Lo stage extracurricolare è un tirocinio formativo e di orientamento che si svolge presso aziende che ospitano il soggetto interessato. Si può attuare solo tramite una convenzione tra l'azienda ed un ente accreditato presso la Regione Lombardia

È accaduto...

Il progetto "Rilancia Lavoro" era rivolto a persone in cerca di occupazione che provenivano da situazioni difficili, per la loro età o per la professionalità non più richiesta. Gemma durante il corso si faceva sempre la stessa domanda: "sarò capace? ce la farò?" Sempre! Ad un certo punto, durante il periodo di stage, si era accorta che qualcosa stava cambiando in lei perché la domanda era cambiata. C'era stato un cambiamento di prospettiva, la domanda era diventata: "come starà quella persona? quell'anziano?". Rita si è accorta che grazie all'esperienza del corso per lei era accaduto un fatto nuovo: era cambiato il suo sguardo sulle cose, sulle difficoltà del lavoro, sulle preoccupazioni, sulle persone e in particolare sulla figlia adolescente. Dina aveva iniziato il corso "arrabbiata", per il fatto che a 50 anni era stata licenziata, che non aveva voglia di ricominciare a fare formazione, di relazionarsi con altre persone, era disincantata. Ma poi si è fidata di noi, ed è cambiato tutto! Ha ottenuto la qualifica e ha trovato un lavoro stabile. Il tempo ci è dato per compiere un cammino.



ASLAM incontra le aziende

Stage, inserimenti lavorativi, formazione continua, apprendistato, partnership tecnologica, ASLAM è inserita nel tessuto produttivo lombardo.

1997 - 2008: 1.350 IMPRESE HANNO COLLABORATO CON NOI.



Servizi

Ogni persona che entra in ASLAM si presenta con i propri desideri e aspettative. Non sempre sa cosa vuole. E anche quando dice di saperlo, quello che ha in mente potrebbe non essere la risposta giusta alle sue esigenze.

Per questo abbiamo predisposto un servizio ACCOGLIENZA, che ci serve per capire velocemente chi abbiamo di fronte (età, storia formativa e professionale, esperienze pregresse, ecc.). In questo modo, già con poche informazioni possiamo ipotizzare un servizio successivo da offrire o eventualmente indirizzare altrove la persona, nel caso cercasse qualcosa che non abbiamo.



A questo punto la persona può utilizzare servizi diversi, all'interno delle tre grandi nostre specialità: ORIENTAMENTO, FORMAZIONE, SERVIZI AL LAVORO. Ogni area può contare su personale specializzato.

L'ORIENTAMENTO è l'antipasto: serve per preparare il palato e stuzzicare l'appetito: attraverso strumenti orientativi (colloqui individuali e/o di gruppo, bilancio delle competenze...) analizziamo in maniera approfondita i bisogni delle persone che incontriamo, così da poter offrire a ciascuno il menù più adatto.

Il menù FORMAZIONE è indicato per minori, giovani, adulti, apprendisti e aziende. È composto da:

- DDIF (percorsi triennali di qualifica professionale) nei settori meccanico (addetto/a alle macchine utensili e termoidraulico) e commerciale (addetto/a alle vendite). Dal momento che si tratta di percorsi lunghi, nel tempo possono manifestarsi allergie o casi di intolleranze alimentari (non ci sono mai capitati episodi di intossicazione!). Per evitare che questo accada, ogni corsista è accompagnato da un TUTOR di riferimento.
- Formazione per giovani/adulti: i piatti forti della nostra tradizione sono i corsi nel settore socio-assistenziale (ASA, OSS), meccanico (manutentore di aeromobili, operatore e programmatore macchine utensili), amministrativo (tecnico amministratore del personale, operatore/trice d'ufficio), informatico (base, avanzato, CISCO). La ciliegina sulla torta è il master in gestione aeroportuale.
- Corsi per apprendisti, per lo sviluppo delle competenze trasversali e professionali specifiche del settore meccanico.
- Corsi per aziende: sono corsi che vengono costruiti ad hoc, a seconda delle esigenze del richiedente, come avviene per i servizi di catering.

Gli stessi destinatari del menù formazione possono scegliere anche il menù SERVIZI ALL'IMPIEGO. È un servizio composto da diverse portate, preparate in sinergia con il servizio ORIENTAMENTO: colloqui, bilancio delle competenze, scouting aziendale, tutoraggio all'inserimento lavorativo, tecniche di ricerca attiva, come ad esempio stesura del CV, della lettera di accompagnamento, per la preparazione al colloquio in azienda.

È accaduto...

Sergio era un ragazzo che aveva vissuto il primo anno di corso in DDIF in modo molto turbolento. Più volte avevamo affrontato il caso con i suoi genitori, i quali erano combattuti tra difendere il proprio figlio ad oltranza e riconoscerne le mancanze. Alla fine dell'anno avevamo deciso di ammetterlo alla classe successiva, sostenuti dalla posizione del padre. Nei primi mesi l'atteggiamento di Sergio sembrava più collaborativo ma con l'andar del tempo si è reso protagonista di un'altra serie di fatti gravi. L'ennesimo episodio fece risaltare il suo chiaro rifiuto nei nostri confronti e verso tutto ciò che Aslam rappresentava. A questo punto convocammo i genitori e il ragazzo per comunicargli la nostra decisione: un progetto personalizzato con la possibilità di inserimento lavorativo. Poteva così scegliere fra continuare il suo percorso formativo in un'altra scuola oppure il lavoro, ma questa volta sia Sergio che suo padre non seppero accettare la realtà, rifiutando questa prospettiva e troncando il rapporto che avevano con noi. Avere insistito, pensando che la nostra capacità fosse più forte di tutto ha acuito il problema, disorientando il padre del ragazzo. Lo sbaglio è stato aver sopravvalutato la nostra proposta educativa rispetto alla sua libertà.

Il sistema dote di Regione Lombardia

Tramite la DOTE i cittadini residenti o domiciliati in Lombardia possono finanziare del tutto o in parte la propria formazione e la ricerca della prima o di una nuova occupazione.

L'accreditamento regionale fa di ASLAM uno dei protagonisti del sistema regionale per l'istruzione, la formazione e il lavoro, ideato per favorire lo sviluppo del capitale umano in ogni suo aspetto.



Sviluppo

I nostri sostenitori

Fondazione San Giacomo
Fondazione Cariplo
Fondazione Comunitaria del Varesotto Onlus
Fondazione Monte Paschi di Siena
Fondazione Banca del Monte di Lombardia
Camera di Commercio Industria Artigianato e Agricoltura di Varese
VitoRimoldi spa
Pompe Travaini spa
Fondazione Comunitaria del Ticino Olona
Regione Lombardia
Banca Popolare di Intra
Banca San Paolo IMI
Banca Intesa
Giuseppe Giana spa
Banca Akros
Fondazione Educazione e Sviluppo
Banca di Credito Cooperativo di Buguggiate e Busto Garolfo

CON IL 5 X MILLE LE PERSONE CHE CI CONOSCONO HANNO DESTINATO PARTE DEL LORO REDDITO AL SOSTEGNO DELLA NOSTRA OPERA, SEGNALANDO IL NOSTRO CODICE FISCALE - CF 91022100126.

Nei primi due anni di operatività del “cinque per mille” hanno sottoscritto il contributo a favore di ASLAM **900** persone.

ASLAM è accreditata da Regione Lombardia per la formazione e i servizi al lavoro

Ciò significa garantire la presenza di ruoli professionali di sistema quali: direzione, amministrazione, coordinamento, responsabile certificazione competenze, segreteria.

Le figure professionali devono essere dotate delle opportune credenziali che sono richieste, oltre che per le figure di sistema, anche per i docenti, gli orientatori, i tutor, il responsabile del riconoscimento dei crediti formativi e l'esperto dei processi formativi e valutativi.

L'accREDITAMENTO impone anche il possesso di rigidi requisiti strutturali: esclusività della sede per almeno cinque anni, tre aule per ogni percorso in DDIF, un laboratorio di informatica, un laboratorio specialistico, un locale per l'attività espressivo-motoria, almeno un ufficio, un locale per l'attività individuale e d'equipe, un locale per l'accoglienza, un locale per i colloqui, due blocchi di servizi igienici, l'accessibilità ai diversamente abili.

Il tutto integrato in un sistema qualità che deve essere certificato e mantenuto.

ASLAM è una realtà in continuo sviluppo

Nel corso degli anni abbiamo effettuato cospicui investimenti:
€ 478.230,00 per i macchinari da laboratorio, **€ 207.653,00** per i computer e macchinari da ufficio,
€ 190.152,00 per la ristrutturazione delle sedi, **€ 64.096,00** per gli arredi, **€ 12.973,00** per le attrezzature didattiche, **€ 3.233,00** per attrezzature varie.



Organigramma

L'attuale organigramma di ASLAM in vigore dal luglio 2008 è nato sia per rispondere alla naturale necessità insita nell'Associazione di affrontare e governare il proprio sviluppo, sia per cogliere il cambiamento complessivo avvenuto nella formazione professionale della Regione Lombardia.

L'organigramma per ASLAM non è solo una rappresentazione formale della struttura organizzativa, con la descrizione dei ruoli/responsabilità e della gerarchia, ma è uno strumento di lavoro che serve ad operare tramite l'evidenza delle funzioni e delle relazioni e a rappresentare la nostra storia e il nostro modo di essere.

La struttura organizzativa è di tipo gerarchico-funzionale. La funzione direttiva ha una doppia rappresentazione, quella istituzionale di direzione generale, emanazione del consiglio direttivo con un ruolo strategico, e quella manageriale, assolta principalmente dalla figura del direttore che governa tutta l'attività.

I prodotti/servizi realizzati da ASLAM vengono suddivisi nelle tre aree: **istruzione, lavoro, formazione**.

Area Istruzione. In questo ambito sono inseriti un coordinatore, i tutor e i tutor-sostegno che gestiscono i percorsi DDIF - Diritto Doveri Istruzione e Formazione - che nel corso degli anni hanno assunto una configurazione sempre più articolata. Nell'organigramma di questo settore è stata introdotta la funzione "sostegno", per rispondere al continuo e strutturale incremento di iscrizioni di allievi diversamente abili.

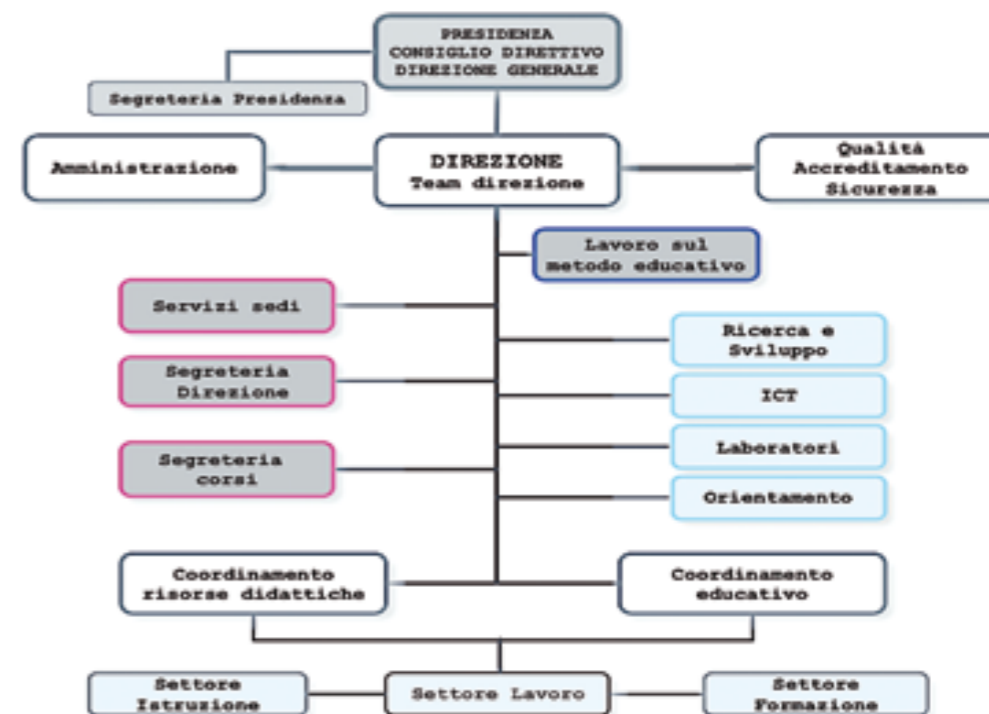
Area Lavoro. Accreditata ai servizi al lavoro, ha la responsabilità di presidiare il territorio rispetto all'utenza, rilevare il fabbisogno formativo delle aziende ed erogare servizi al lavoro, rivolti anche alle persone diversamente abili.

Area Formazione. In tale area vengono gestite da un coordinatore e dai tutor tutte le attività di formazione per adulti, disoccupati e occupati (formazione continua, permanente, apprendistato, qualificazione e riqualificazione).

Le tre aree hanno un coordinamento trasversale rispetto alla disponibilità delle risorse didattiche (tutor, tutor-sostegno, docenti) e delle risorse educative (metodologia delle azioni educative, formazione di docenti e tutor su aspetti pedagogico-educativi, certificazione delle competenze), effettuato dai responsabili di ciascuna area.



ORGANIGRAMMA ASLAM funzionale



04/2008

Tutta l'attività si avvale di funzioni staff, che assolvono diverse azioni di supporto. A sinistra sono evidenziati i servizi operativi destinati alla struttura.

A destra compaiono i servizi che dotano la struttura di strumenti e contenuti diversamente caratterizzati e rivolti anche all'esterno, attraverso attività di consulenza e formazione.

E' evidenziato come servizio anche il **lavoro sul metodo educativo**, che fornisce contenuti rispetto alla relazione fra colleghi, utenti e docenti.

Particolare rilevanza rivestono i servizi **ricerca e sviluppo e orientamento**.

Il servizio **ricerca e sviluppo** è stato introdotto in questo organigramma e ha l'obiettivo di elaborare l'analisi del fabbisogno formativo e le proposte progettuali e sviluppare nuovi prodotti/servizi.

Il servizio **orientamento** sviluppa ed eroga tutti i servizi orientativi richiesti dal sistema regionale ed effettua consulenza nei confronti di soggetti terzi.

Bilancio

Bilancio al 31/8/08

STATO PATRIMONIALE

Attivo

Immobilizzazioni (al netto dell'ammortamento)	€ 440.875,00
- di cui per il laboratorio meccanico	€ 344.273,00
Crediti ed altre poste attive al netto dei debiti per anticipi già incassati	€ 1.270.601,00
- di cui verso Enti Pubblici per l'attività svolta al netto degli acconti percepiti	€ 913.202,00
TOTALE	€ 1.711.476,00

Passivo

Patrimonio netto proprio (decurtato dalle perdite)	€ 26.291,00
TFR dipendenti	€ 80.909,00
Debiti ed altre poste passive	€ 1.604.276,00
TOTALE	€ 1.711.476,00

CONTO ECONOMICO

Ricavi da attività svolta	€ 2.072.869,00
Costi sostenuti per l'attività svolta	-€ 2.024.070,00
- di cui per il personale e le collaborazioni	€ 1.490.847,00
Differenza	€ 48.799,00
Saldo gestione finanziaria	-€ 20.467,00
Imposte	-€ 21.384,00
Risultato d'esercizio	€ 6.948,00



Il materiale contenuto in questa pubblicazione è di proprietà di ASLAM - Associazione Scuole Lavoro Alto Milanese, ad esso sono applicabili le leggi in materia di diritto d'autore. Le storie riportate sono reali, ma i nomi citati sono di fantasia. È vietato riprodurre, modificare, copiare, diffondere senza autorizzazione questi contenuti.

aslam

Associazione Scuole Lavoro Alto Milanese

**ASSOCIAZIONE RICONOSCIUTA DALLA REGIONE LOMBARDIA - DPGR N. 019533 DEL 21/12/2005
ISCRITTA AL REGISTRO REGIONALE DELLE PERSONE GIURIDICHE AL N. 2166**

**Via San Francesco, 2
21010 - San Macario di Samarate (VA)
Tel. 0331.236171 - Fax 0331.236174**

**Via Palestro, 38
20010 - Inveruno (MI)
Tel. 02.97285428 - Fax 02.97285646**

**Via Magenta angolo Largo Pertini
20010 - Inveruno (MI)
Tel. 02.97285328 - Fax 02.97286135**

**Sede Legale
Piazza XXV Aprile, 1
21052 - Busto Arsizio (VA)**

E-MAIL: aslam@aslam.it

SITO INTERNET: www.aslam.it